



Bjugn



Indre
Fosen



Roan



Osen

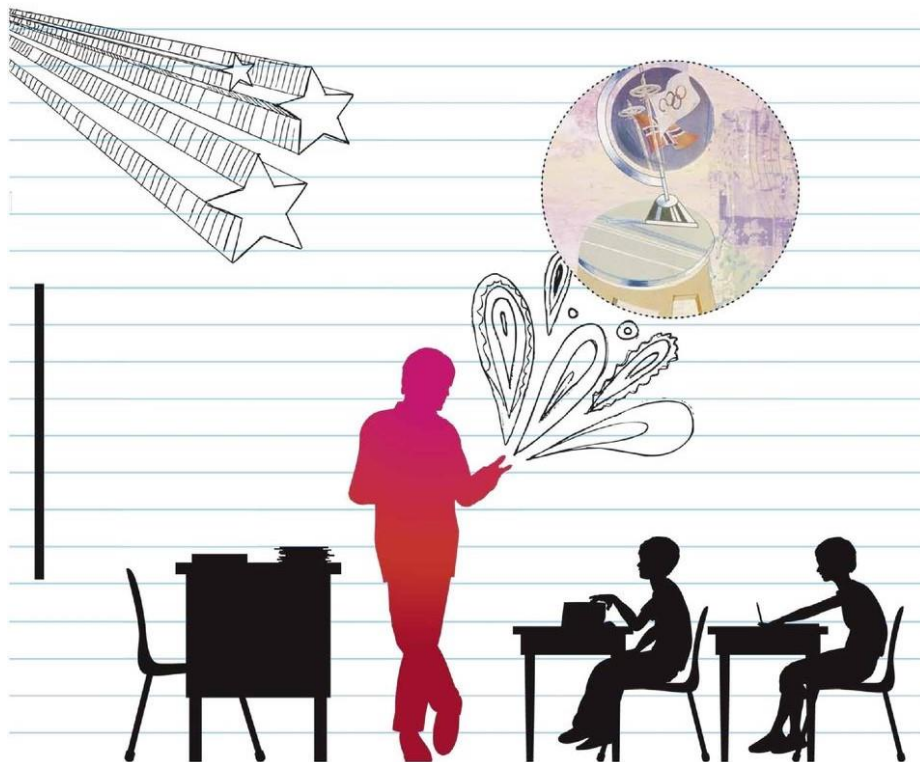


Ørland



Åfjord

PLAN FOR EKSTERN VURDERING FOR UTVIKLING FOR SKOLENE I FOSENREGIONEN 2018 - 2023





Bjugn



Indre
Fosen



Roan



Osen



Ørland



Åfjord



Bjugn



Indre
Fosen



Roan



Osen



Ørland



Åfjord

Innhold

1. Bakgrunn	4
2. Mål	4
2.1 Delmål	4
3. Organisering	5
4. Ansvarsfordeling	5
4.1 Skoleeierne har ansvar for:	5
4.2 Regionkonsulenten har ansvar for:	5
4.3 Skolevurdererne skal:	6
4.4 Fagpersoner fra NTNU skal:	6
5. Evaluering	6
6. Gjennomføringsplan	7
6.1 Antall vurderere pr. kommune:	7
6.2 Lønns- og arbeidstidsrammer som skolevurderer:	7
6.2.1 Generelle bestemmelser:	7
6.2.2 Godtgjøring	7
6.2.3 Andre bestemmelser	7
6.3 Tentativ tidsplan for ekstern vurdering og veiledning	8
7. Økonomi	8
7.1 Kostnader for Fosen regionråd pr. år:	9
7.2 Fordeling kostnader:	9
8. Godkjenning	9



Bjugn

Indre
Fosen

Roan

Osen

Ørland

Åfjord

1. Bakgrunn

Gjennom Fosen Regionråd er det etablert et samarbeid om kompetanseutvikling og utviklingsarbeid for de 6 kommunene i regionen. Oppvekstsjefene i de 6 kommunene har et eget forum (OFO) som gir føringer for det regionale arbeidet.

I dette samarbeidet vektlegges:

- arbeid med kompetanseutvikling for barnehager og skoler i form av videreutdanning, etterutdanning og utviklingsarbeid
- arbeid med kvalitetsvurderingssystem for kommunene med utgangspunkt i de krav som ligger i Opplæringslovens §13-10

I 2017 trådte desentralisert ordning for kompetanseutvikling i kraft i skolesektoren i Norge. I forbindelse med denne ordningen danner de 6 kommunene på Fosen, samt friskolene Skaugdalen Montessoriskole og Fagerenget Montessoriskole, Kompetansenettverk Fosen. Det er utarbeidet et eget «Rammeverk for desentralisert ordning for kompetanseutvikling på Fosen», hvor «Ekstern vurdering og veiledning» står beskrevet som et prioritert satsingsområde for kompetansenettverket.

2. Mål

«Ekstern skolevurdering og veiledning» skal være et bidrag til at skolene på Fosen jevnlig vurderer sin virksomhet for å se om organisering, tilrettelegging og gjennomføring av opplæringen medvirker til at målene i Læreplanverket nås. Videre skal «Ekstern skolevurdering og veiledning» gi skolene støtte i arbeid med kvalitetsutvikling innenfor vurderingsområdet etter at vurderingen er gjennomført.

2.1 Delmål

1. Kommunene i Fosen har en etablert gruppe for ekstern skolevurdering.
2. Vurderingsgruppen har opplæring i vurderingsmetodikk.
3. Alle skoler får tilbud om tredje runde med ekstern skolevurdering innen utgangen av 2022.
4. Vurderingene knyttes sammen med veiledning/oppfølging av fagpersoner fra NTNU som bidrag til å skape en sammenheng mellom vurdering og kvalitetsutvikling.



Bjugn

Indre
Fosen

Roan

Osen

Ørland

Åfjord

3. Organisering

Arbeidet med ekstern skolevurdering og veiledning i Fosen organiseres i samarbeid mellom Oppvekstforum Fosen (OFO), regionkonsulenten og friskolene, heretter kalt Kompetansenettverk Fosen,

4. Ansvarsfordeling

Overordnet ansvarlige for arbeidet er Kompetansenettverk Fosen.

4.1 Skoleeierne har ansvar for:

- At kommunen/skolen til enhver tid har avtalt antall skolevurderere tilgjengelig
- Rekruttering og oppfølging av vurderere i egen kommune
- At det inngås skriftlig avtale med egne skolevurderere som klargjør lønns- og arbeidstidsrammer
- Å bidra til skolevurderinger i egen kommune, både når det gjelder valg av vurderingstema og i henhold til plan for oppfølging av vurderingene.

4.2 Regionkonsulenten har ansvar for:

- Koordinering av ekstern skolevurdering og veiledning

Dette innebærer:

- Lage fremdriftsplaner for gjennomføring i planperioden, samt for hvert enkelt vurderingshalvår
- Innkalle til planleggingsmøte for nye skolevurderinger hver vår/høst
- Sørge for at maler og materiell til ekstern skolevurdering til enhver tid er oppdatert og kjent for vurderingsgruppa
- Delta i nettverksmøter for regionkoordinatorer i regi av Utdanningsdirektoratet (januar og september)
- Sørge for opplæring av nye vurderere
- Sende ut nødvendig informasjon til skolene som skal vurderes
- Distribudere evalueringer fra skolene etter ekstern skolevurdering
- Være koordinerende ledd mellom kompetansenettverket og vurderingsgruppen, samt mellom NTNU og vurderingsgruppen.



4.3 Skolevurdererne skal:

- Delta på opplæring og fagdager i vurderingsmetodikk i regi av Utdanningsdirektoratet
- Bidra til ekstern skolevurdering i skolene i Fosenregionen
- Bidra til vurdering av arbeidet med ekstern skolevurdering
- Samarbeide med fagpersoner fra NTNU i planlegging av vurdering og under vurderingsuka.

4.4 Fagpersoner fra NTNU skal:

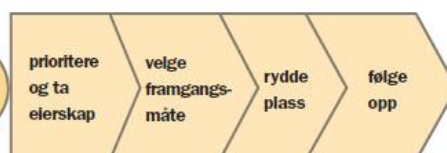
- Delta i planleggingsmøter sammen med vurdererne og som observatører under ekstern skolevurdering.
- Bistå med prosessveiledning på skolenivå i forbindelse med planlegging og gjennomføring av kompetansetiltak i to semester etter vurderingen er gjennomført.
- Gi støtte til skolens evalueringsarbeid
- Være et bindeledd mellom skolen og UH ved behov for tiltak i hele personalgruppa innenfor skolens vurderings- og utviklingsområde.

Utfyllende beskrivelse av fagpersonenes roller og tidsrammer står beskrevet i en egen samarbeidsavtale mellom NTNU og Kompetansenettverk Fosen.

SKOLEVURDERING



ENDRING AV PRAKSIS



5. Evaluering

Organiseringen av «Ekstern skolevurdering og veiledning» evalueres årlig i kompetansenettverk Fosen, første gang i august 2019. Evalueringene gjennomføres i samarbeid med fagpersonene fra NTNU, og skal inkludere tilbakemeldinger fra ledergruppene i skolene og vurderingsgruppen.



Bjugn



Indre
Fosen



Roan



Osen



Ørland



Åfjord

6. Gjennomføringsplan

Det er en forutsetning at alle kommuner som deltar i «Ekstern skolevurdering og veiledning» også bidrar med personer til vurderingsgruppen. Vurderingsgruppen bør minimum bestå av 10 personer.

6.1 Antall vurderere pr. kommune:

Kommune	Antall skoler	Antall vurderere
Indre Fosen	7	3
Ørland	3	2
Bjugn	3	2
Åfjord	2	1
Osen	2	1
Roan	2	1
Fosen regionråd		1
Totalt	19	11

6.2 Lønns- og arbeidstidsrammer som skolevurderer:

6.2.1 Generelle bestemmelser:

- Alle skolevurderere skal gjennomføre en skolevurdering pr. år pr. skoleår.
- Det settes av 5 dager pr. vurdering.
 - 1 dag til felles forarbeid for vurderingsgruppen.
 - 4 dager til gjennomføring og presentasjon av vurderingen.
- Det settes av 1 dag pr. skoleår til årlig fagdag i regi av Utdanningsdirektoratet
- Det settes av 1 dag pr. skoleår til årlig fagdag/nettverksdag i regi av regionkonsulenten.

6.2.2 Godtgjøring

Som skolevurderer får du kompensert vurderingsarbeidet gjennom følgende ordning:

- Frikjøp fra arbeidsgiver 7 dager tilsvarende vurderingsperiode og kompetansehevingsdager.
- I tillegg:
 - 5 % redusert undervisningsstilling fordelt over skoleåret eller kr. 30 000,- som lønnskompensasjon som skolevurderer.

6.2.3 Andre bestemmelser

Hvis en kommune ikke klarer å rekruttere egne skolevurderere, kan en mulighet være å kjøpe denne tjenesten fra en annen av kommunene i Fosen.



6.3 Tentativ tidsplan for ekstern vurdering og veiledning

Alle skolene på Fosen skal i løpet av planperioden motta ekstern vurdering med tilhørende veiledning av fagpersoner fra NTNU.

	Høst 18		Vår 19		Høst 19		Vår 20		Høst 20		Vår 21		Høst 21		Vår 22		Høst 22		Vår 23	
	EV	Veil	EV	Veil	EV	Veil	EV	Veil	EV	Veil	EV	Veil	EV	Veil	EV	Veil	EV	Veil	EV	Veil
Vanvikan skole	■			■		■														
Stadsbygd skole	■			■		■														
Ørland u-skole	■			■		■														
Opphaug skole			■			■		■												
Mælan skole			■			■		■												
Strand skole*			■			■														
Vallersund oppv						■														
Åsly skole						■		■		■		■		■		■		■		■
Stokksund oppv								■		■		■		■		■		■		■
Botngård skole								■		■		■		■		■		■		■
Fevåg/Hasselvika								■		■		■		■		■		■		■
Seter skole										■		■		■		■		■		■
Åset skole										■		■		■		■		■		■
Testmann Minne												■		■		■		■		■
Brekstad b-skole												■		■		■		■		■
Skaugdalen M												■		■		■		■		■
Fagerenget M														■		■		■		■
Brandsfjord														■		■		■		■
Sør-Roan skole														■		■		■		■
Strand skole																■		■		■

EV = Ekstern vurdering
Veil = Veiledning

*På grunn av at Osen kommune deltar i oppfølgingsordningen fra 2019 – 2020, skal ikke Strand skole omfattes av samarbeidsavtalen med NTNU i samme tidsperiode. Strand skole inkluderes først i denne ordningen våren 2022.

7. Økonomi

De økonomiske kostnadene lagt til Fosen regionråd omhandler opplæring av nye vurderere, reisekostnader knyttet til fagdager i regi av Utdanningsdirektoratet samt årlige regionale samlinger.

Kommunene må i tillegg beregne lønnskompensasjon til egne vurderere slik det er beskrevet i pkt. 6.2.2 godtgjøring, samt dekning av vikarer under eksternvurderernes fravær.

Kostnader knyttet til ekstern fagperson finansieres av DEKOM-midler (jfr. Samarbeidsavtale med NTNU).

Jfr. Pkt. 4.4, kulepunkt 4, kan det hende at skolen i samarbeid med fagperson fra NTNU ser behov for en fagdag innenfor vurderingstemaet for hele personalgruppa. I tilfelle videreformidles dette behovet til kompetansenettverk Fosen, og ved enighet i kompetansenettverket, kan DEKOM-midler benyttes til å dekke honorar for fagperson fra UH.



Bjugn

Indre
Fosen

Roan

Osen

Ørland

Åfjord

7.1 Kostnader for Fosen regionråd pr. år:

Aktivitet	Kostnader
Planleggingssamlinger totalt 2 dager	Kr. 15 000
Reiseutgifter årlig fagdag (Udir)	Kr. 25 000
Samlet	Kr. 40 000

7.2 Fordeling kostnader:

Kostnadene som skal dekkes av Fosen regionråd dekkes av bundet fond Ekstern skolevurdering frem til dette fondet er brukt opp. Deretter belastes kommunene ut fra Regionrådets fordelingsnøkkel hvor 50% fordeles jevnt mellom kommunene og 50% etter antall innbyggere.

8. Godkjenning

Planen er vedtatt i møte i Kompetansenettverk Fosen 14.12.18